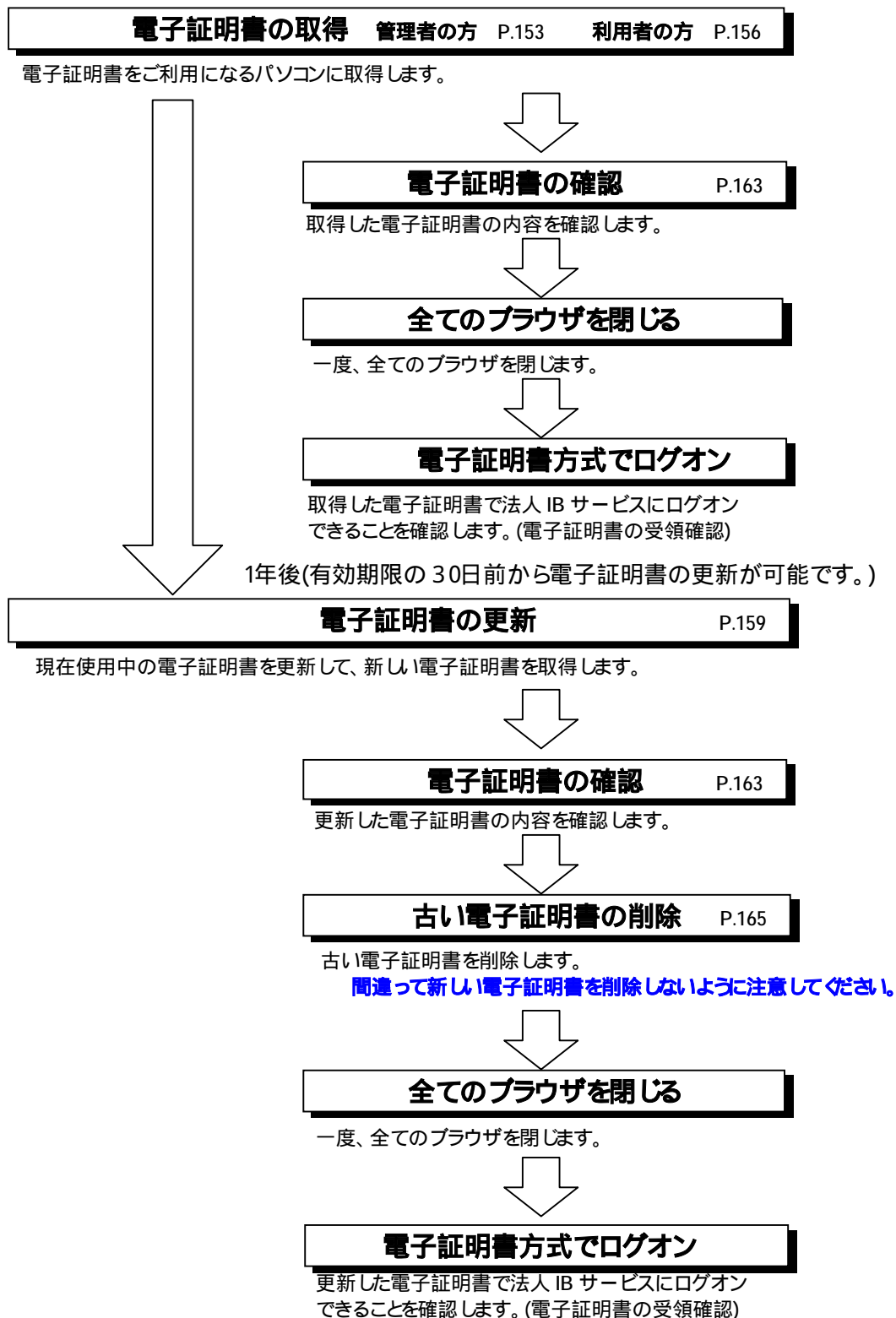


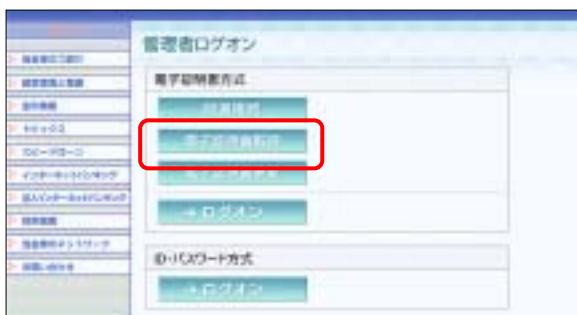
## 14. 電子証明書の設定

### 14.1. 電子証明書設定の流れ

電子証明書設定の流れについては、下図のとおりです。

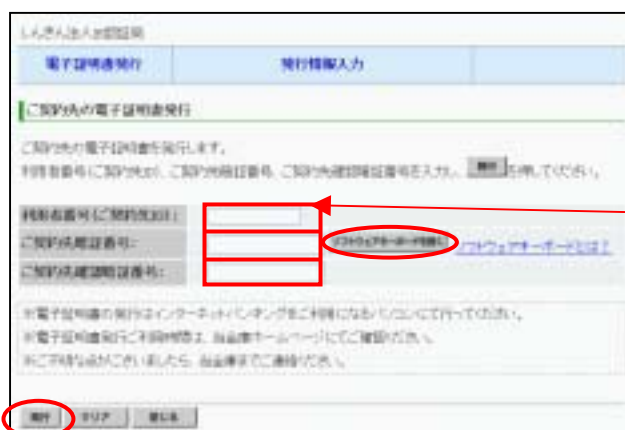


## 14.2 電子証明書の取得 (管理者)



当金庫の法人インターネットバンキングのトップページから[電子証明書取得]をクリックしてください。

1 実際の画面とは異なります。



< 電子証明書発行 発行情報入力 > が表示されます。

- a. お客様カードに記載されている「利用者番号」を入力してください。



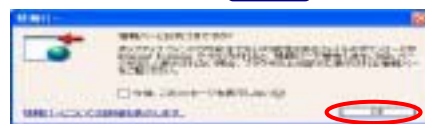
- b. 「ご契約先暗証番号」を入力してください。
- c. 「ご契約先確認暗証番号」を入力してください。
- d. 入力が完了したら  をクリックしてください。
- e. 入力項目を消去する場合は  をクリックしてください。
- f. 電子証明書の取得を中止する場合は  をクリックしブラウザを閉じます。
- g. ソフトウェアキーボードの使い方については、「ソフトウェアキーボードについて」 P. 165 を参照してください。

1 ご利用のパソコン環境によっては、<電子証明書 発行情報入力>画面が表示される前にActiveXのダウンロードが必要な場合があります。

以下の手順に従ってActiveXをダウンロードしてください。

<Windows XP SP2の場合>

<情報バー>ダイアログの  をクリックしてください。

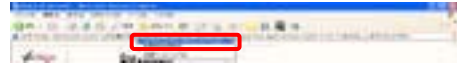


<VBScript>ダイアログの **OK** をクリックしてください。

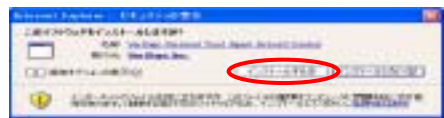


画面上部に「このサイトは、次の ActiveX コントロールが必要な可能性があります。…」が表示されます。

表示されている場所をクリックして、「ActiveX コントロールのインストール (C)」をクリックしてください。

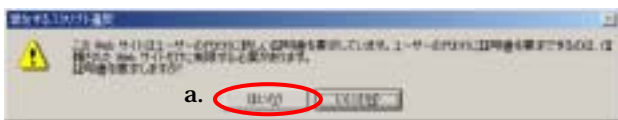


<セキュリティの警告>ダイアログの **インストールする** をクリックしてください。



<Windows98,2000 の場合>

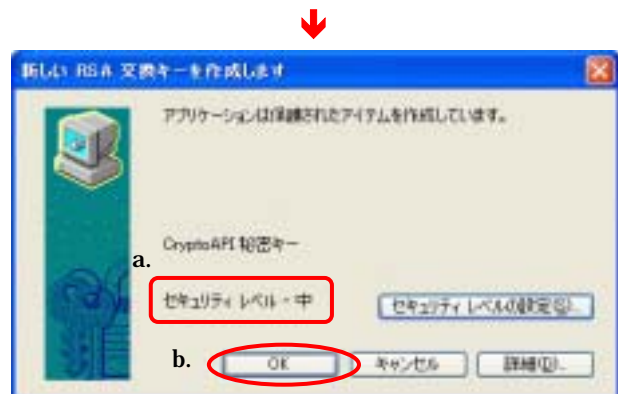
<セキュリティ警告>ダイアログの **はい** をクリックしてください。



<潜在するスクリプト違反> ダイアログが表示されます。

a. 必ず **はい** をクリックしてください。

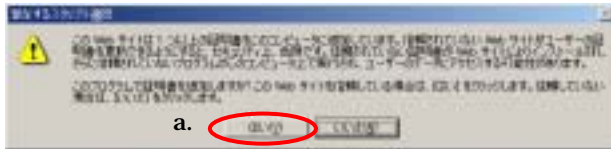
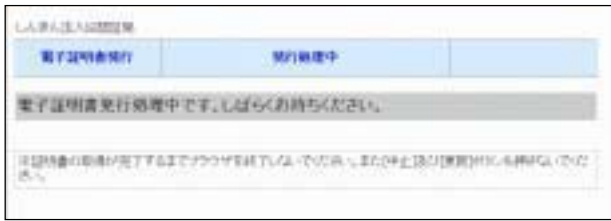
1 **はい** をクリックした場合は処理が中断され電子証明書の発行が中止されます。ブラウザを一度閉じ、 の操作からやり直してください。



<新しい RSA 交換キーを作成します> ダイアログが表示されます。

a. セキュリティレベルが「中」であることを確認してください。

b. **OK** をクリックしてください。



< 電子証明書発行 発行処理中 > 画面が表示され、電子証明書の発行処理が始まります。

- 1 発行処理中にブラウザを閉じたり、ブラウザの[中止]および[更新]をクリックしないでください。
- 2 発行処理時間によっては、この画面は表示されない場合があります。

再度、< 潜在するスクリプト違反 > ダイアログが表示されます。

- a. 必ず  をクリックしてください。
  - 1 [いいえ]をクリックした場合は処理が中断され電子証明書の発行が中止され、再度電子証明書の発行ができなくなります。
 この場合には電子証明書の再発行が必要になりますので、当金庫に電子証明書の再発行を申請してください。

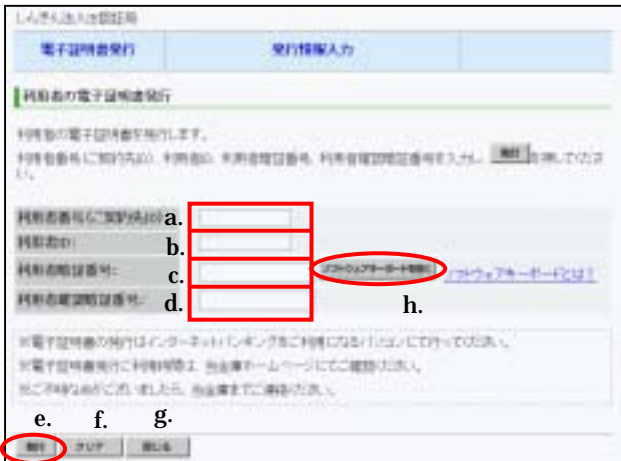
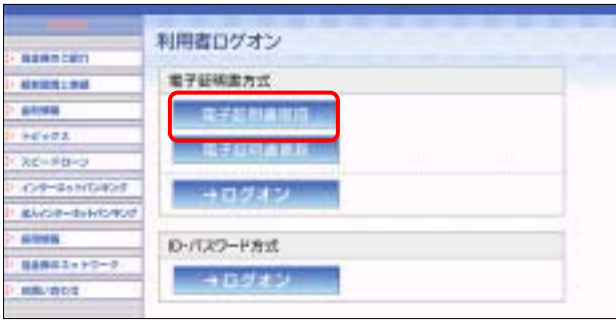
< 電子証明書発行 発行完了 > 画面が表示されますと電子証明書の発行は完了です。

- a. 発行された電子証明書の内容を確認します。

Common Name が以下になっていることを確認してください。  
利用者番号(ご契約先 ID) + 金融機関コード

- b.  をクリックし、ブラウザを閉じてください。

### 14.3 電子証明書の取得 (利用者)



当金庫の法人インターネットバンキングのトップページから[電子証明書取得]をクリックしてください。

**1 実際の画面とは異なります。**

<電子証明書発行 発行情報入力>が表示されます。

- 管理者より通知された「利用者番号(ご契約先ID)」を入力してください。
- 管理者より通知された「利用者ID」を入力してください。
- 管理者より通知された「利用者暗証番号」を入力してください。

**1 開通確認が完了されている場合は、ご自身が設定した利用者暗証番号」を入力してください。**

- 管理者より通知された「利用者確認暗証番号」を入力してください。

**1 開通確認が完了されている場合は、ご自身が設定した利用者確認暗証番号」を入力してください。**

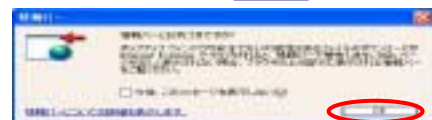
- 入力が完了したら「発行」をクリックしてください。
- 入力項目を消去する場合は「クリア」をクリックしてください。
- 電子証明書の取得を中止する場合は「閉じる」をクリックしブラウザを閉じます。
- ソフトウェアキーボードの使い方については、「ソフトウェアキーボードについて」 P. 165 を参照してください。

**1 ご利用のパソコン環境によっては、<電子証明書 発行情報入力>画面が表示される前にActiveXのダウンロードが必要な場合があります。**

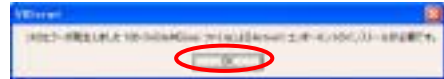
以下の手順に従ってActiveXをダウンロードしてください。

<Windows XP SP2の場合>

<情報バー>ダイアログの「OK」をクリックしてください。

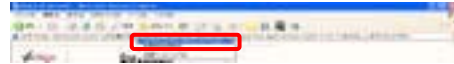


<VBScript>ダイアログの **OK** をクリックしてください。

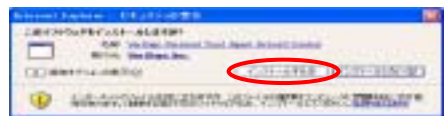


画面上部に「このサイトは、次の ActiveX コントロールが必要な可能性があります。…」が表示されます。

表示されている場所をクリックして、「ActiveX コントロールのインストール (C)」をクリックしてください。

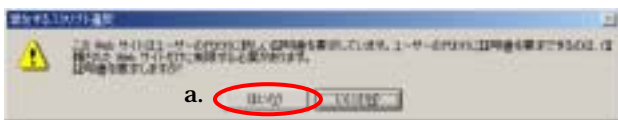


<セキュリティの警告>ダイアログの **インストールする** をクリックしてください。



<Windows98,2000 の場合>

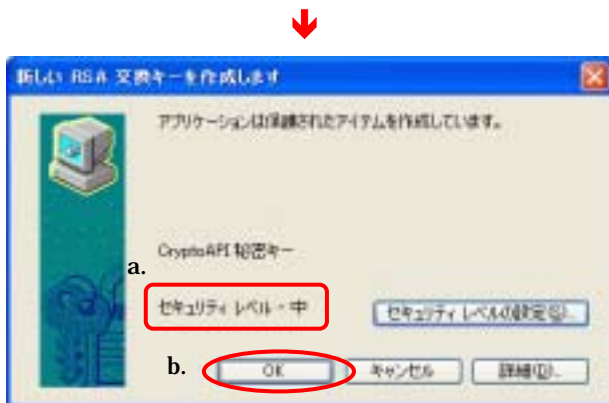
<セキュリティ警告>ダイアログの **はい** をクリックしてください。



<潜在するスクリプト違反> ダイアログが表示されます。

a. 必ず **はい** をクリックしてください。

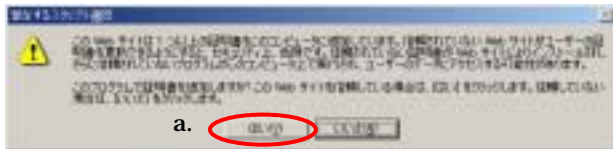
1 **はい** をクリックした場合は処理が中断され電子証明書  
の発行が中止されます。ブラウザを一度閉じ、  
の操作からやり直してください。



<新しい RSA 交換キーを作成します> ダイアログが表示されます。

a. セキュリティレベルが「中」であることを確認してください。

b. **OK** をクリックしてください。



< 電子証明書発行 発行処理中 > 画面が表示され、電子証明書の発行処理が始まります。

- 1 発行処理中にブラウザを閉じたり、ブラウザの[中止]および[更新]をクリックしないでください。
- 2 発行処理時間によっては、この画面は表示されない場合があります。

再度、< 潜在するスクリプト違反 > ダイアログが表示されます。

- a. 必ず  をクリックしてください。
  - 1 [いいえ]をクリックした場合は処理が中断され電子証明書の発行が中止され、再度電子証明書の発行ができなくなります。
 この場合には電子証明書の再発行が必要になりますので、管理者の方に電子証明書の再発行を依頼してください。

< 電子証明書発行 発行完了 > 画面が表示されますと電子証明書の発行は完了です。

- a. 発行された電子証明書の内容を確認します。

Common Name が以下になっていることを確認してください。  
 利用者番号(ご契約先 ID) + 利用者 ID + 金融機関コード

- b.  をクリックし、ブラウザを閉じてください。

## 14.4 電子証明書の更新

電子証明書の有効期間は、取得後 1年間です。

電子証明書の更新操作は、有効期限 30日前から有効期限日まで操作可能です。

### ご注意ください

- 電子証明書の更新を行わず、有効期限が過ぎた電子証明書では、法人 IB サービスはご利用できません。ご利用を再開するには、電子証明書の再発行が必要になります。電子証明書の再発行の手続きは、以下のとおりです。

管理者の方：当金庫に電子証明書の再発行を申請してください。

利用者の方：管理者の方に電子証明書の再発行を依頼してください。

### (1) 電子証明書の更新案内

電子証明書の更新が必要な管理者および利用者の方に下記の方法で更新案内をお知らせします。

更新案内をご覧になりましたら、速やかに電子証明書の更新を行ってください。

#### 電子メールによるお知らせ

法人 IB サービスに電子メールアドレスを設定されている管理者および利用者の方に電子証明書の有効期限 30日前、10日前に電子メールにて更新案内をお知らせします。

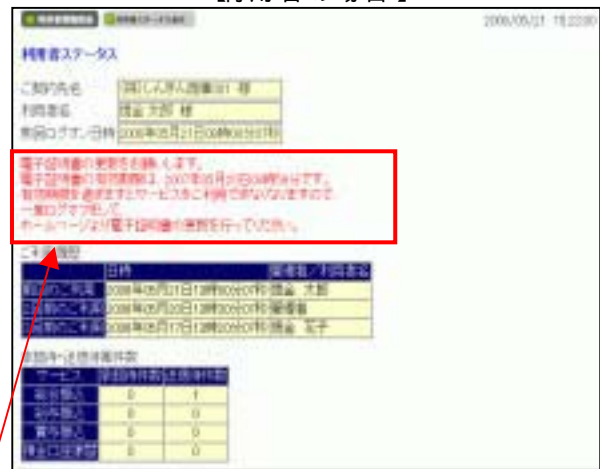
#### ステータス画面によるお知らせ

法人 IB サービスのログオン後に表示される「ご契約先(利用者)ステータス画面」に電子証明書の有効期限 30日前から更新案内のお知らせを表示します。

#### 【管理者の場合】

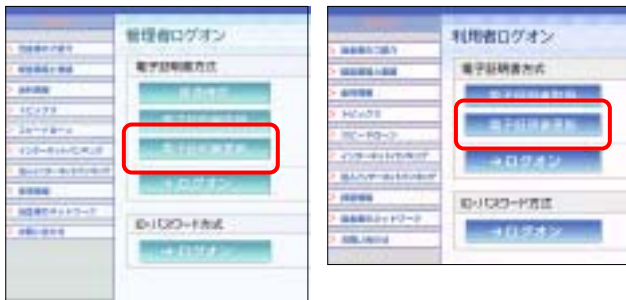


#### 【利用者の場合】



このメッセージが表示されたら、以下の「(2) 電子証明書の更新手順」に従って、電子証明書を更新してください。

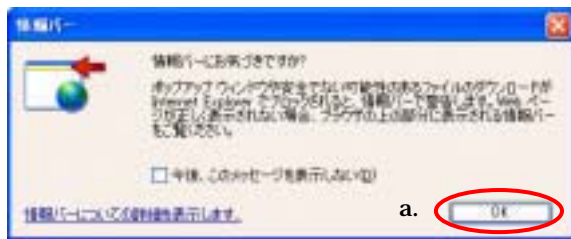
## (2) 電子証明書の更新手順



当金庫の法人インターネットバンキングのトップページから管理者または利用者の[電子証明書更新]をクリックしてください。

1 実際の画面とは異なります。

### 【WindowsXP SP2 の場合のみ表示されます】

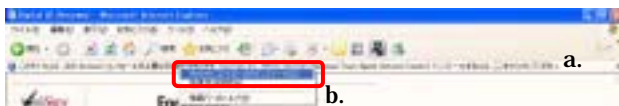


<情報バー> ダイアログが表示されます。

a.  をクリックしてください。

1 ご利用のパソコン環境によっては、この画面は表示されない場合があります。

### 【WindowsXP SP2 の場合のみ表示されます】



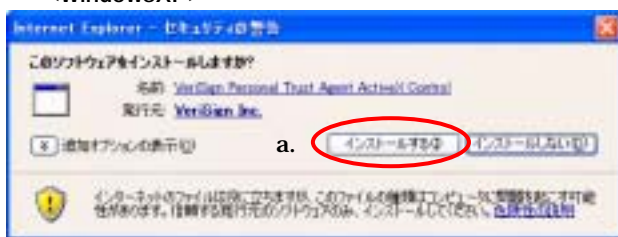
画面上部に「このサイトは、次の ActiveX コントロールが必要な可能性があります。…」が表示されます。

a. 表示されている場所をクリックしてください。

b. メニューが表示されますので、[ActiveX コントロールのインストール(C)] をクリックしてください。

1 ご利用のパソコン環境によっては、この画面は表示されない場合があります。

### <WindowsXP>



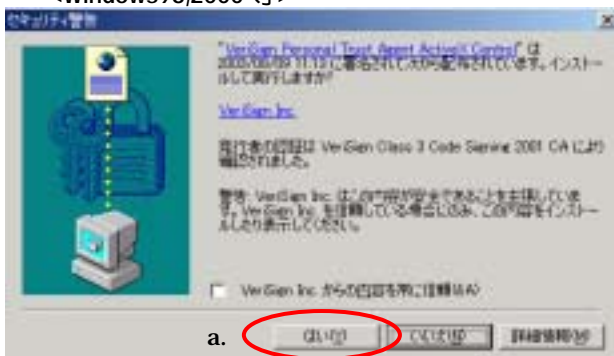
<セキュリティの警告> ダイアログが表示されます。

a.  をクリックしてください。

(Windows98,2000 等の場合は、 )

1 ご利用のパソコン環境によっては、この画面は表示されない場合があります。

### <Windows98,2000 等>



a.



< 電子証明書更新 更新実行 > 画面が表示されます。

- a.  をクリックして下さい。
- ↑
- b. 電子証明書の更新を中止する場合は  をクリックしブラウザを閉じてください。



< Digital ID > ダイアログが表示され、更新可能な電子証明書が自動的に表示されます。

- a. 更新する電子証明書を選択し  をクリックして下さい。

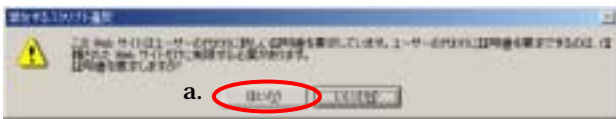
**1 更新可能な電子証明書が複数ある場合は、利用者番号 (ご契約先 ID)、利用者 ID を確認し選択して下さい。**

**管理者の方】**

利用者番号(ご契約先 ID) + 金融機関コード

**利用者の方】**

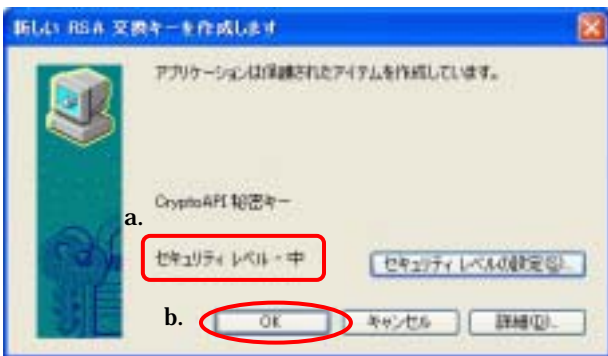
利用者番号(ご契約先 ID) + 利用者 ID + 金融機関コード



< 潜在的なスクリプト違反 > ダイアログが表示されます。

- a. 必ず  をクリックして下さい。

**1 [はい]をクリックした場合は処理が中断され電子証明書の更新が中止されます。ブラウザを一度閉じ、 の操作からやり直して下さい。**



< 新しい RSA 交換キーを作成します > ダイアログが表示されます。

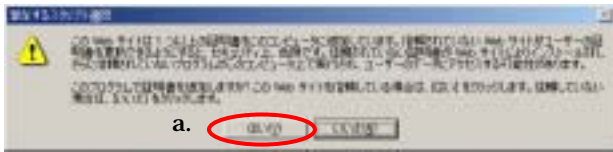
- a. セキュリティレベルが「中」であることを確認してください。
- b.  をクリックして下さい。



< 電子証明書更新 更新処理中 > 画面が表示され、電子証明書の更新処理が始まります。

**1 更新処理中にブラウザを閉じたり、ブラウザの[中止]および[更新]をクリックしないでください。**

**2 更新処理時間によっては、この画面は表示されない場合があります。**



再度、< 潜在するスクリプト違反 > ダイアログが表示されます。

a. 必ず **はい** をクリックしてください。

1 **いいえ** をクリックした場合は処理が中断され電子証明書の更新が中止され、再度電子証明書の更新ができなくなります。

この場合には電子証明書の再発行が必要になりますので、以下の方法で電子証明書の再発行を行ってください。  
 利用者の方 : 管理者の方に電子証明書の再発行を依頼  
 管理者の方 : 当金庫に電子証明書の再発行を申請



< 電子証明書更新 更新完了 > 画面が表示されますと、電子証明書の更新は完了です。

a. 更新された電子証明書の内容を確認します。

Common Name が以下になっていることを確認してください。

【管理者の方】

利用者番号(ご契約先 ID) + 金融機関コード

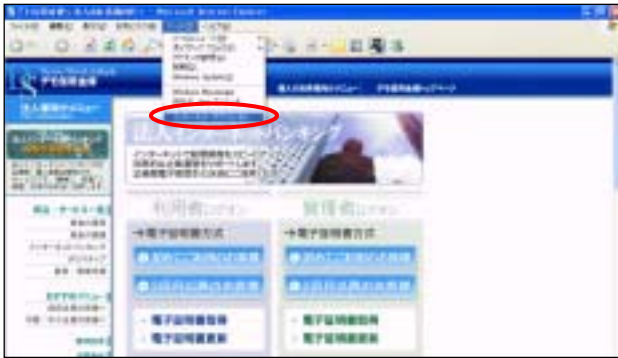
【利用者の方】

利用者番号(ご契約先 ID) + 利用者 ID + 金融機関コード

b. **閉じる** をクリックし、ブラウザを閉じてください。

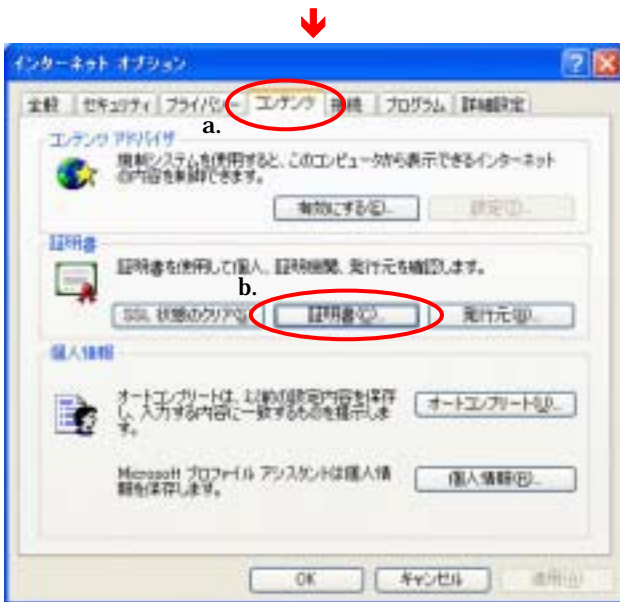
## 14.5 電子証明書の確認

「14.2.電子証明書の取得(管理者)」 P.152、「14.3.電子証明書の取得(利用者)」 P.155、および「14.4.電子証明書の更新」 P.158 の操作後、ご利用になるパソコンに正しく電子証明書が設定されたことを確認します。



ブラウザの「ツール(T)」-「インターネットオプション(O)」を選択してください。

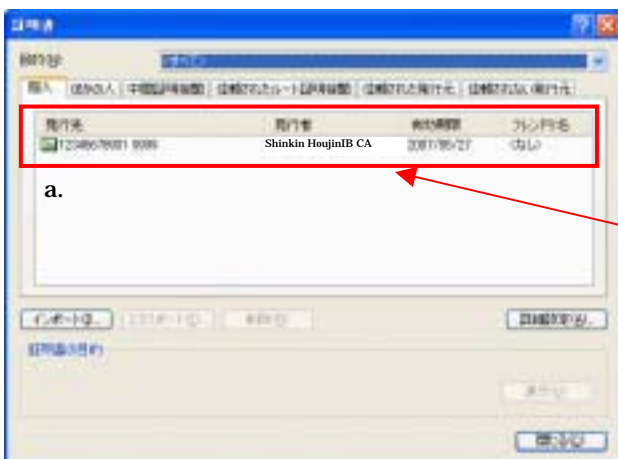
1 実際の画面とは異なります。



<インターネットオプション>画面が表示されます。

- メニュータブの「コンテンツ」を選択してください。
- をクリックしてください。

【電子証明書の取得(管理者)の場合】

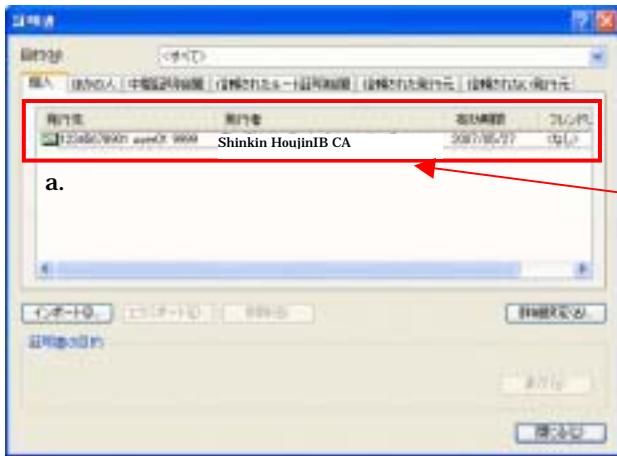


<証明書>画面が表示され、パソコンに設定されている電子証明書の一覧が表示されます。

- 「個人」タブに以下のような電子証明書が表示されていることを確認してください。

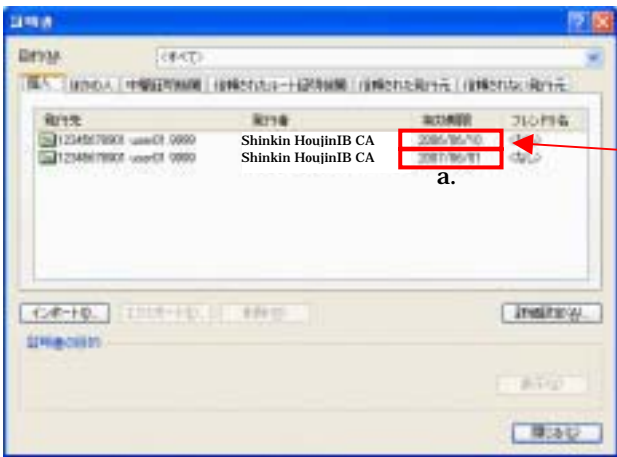
発行先  
利用者番号(ご契約先ID)+「金融機関コード」  
発行者  
Shinkin HoujinIB CA  
有効期限  
電子証明書を取得した日から1年後の日付  
フレンド名  
<なし>

【電子証明書の取得(利用者)の場合】



発行先  
 利用者番号(ご契約先 ID) + 利用者 ID + 金融機関コード  
 発行者  
 Shinkin HoujinIB CA  
 有効期限  
 電子証明書を取得した日から1年後の日付  
 フレンドリ名  
 <なし>

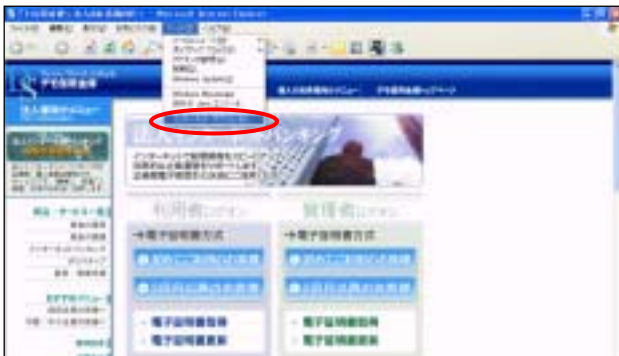
【電子証明書の更新の場合】



有効期限の日付を確認してください。  
 新しい日付の電子証明書が更新後のものとなります。

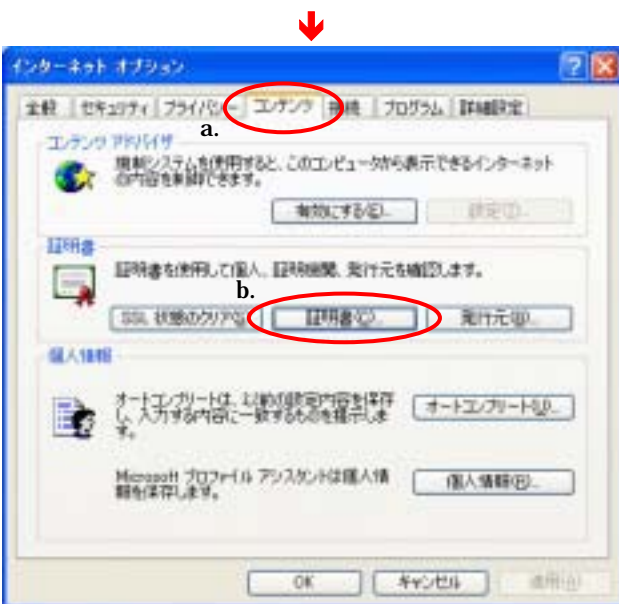
## 14.6 電子証明書の削除

「14.4.電子証明書の更新」 P. 158 で新しい電子証明書がご利用になるパソコンに正常に設定されていることを確認後、古い電子証明書を削除します。



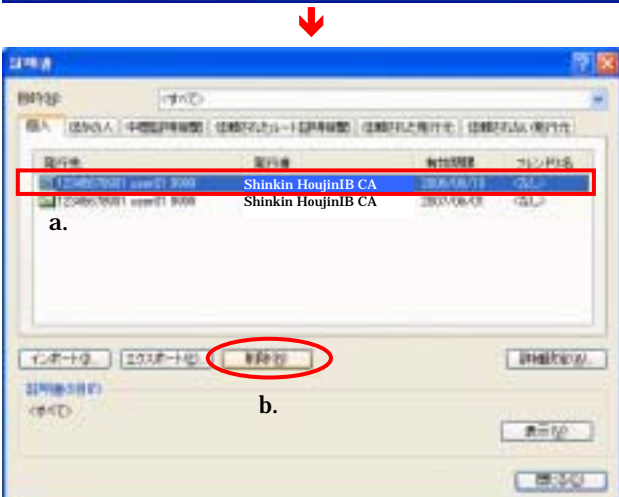
ブラウザの「ツール(T)」- 「インターネットオプション(O)」を選択してください。

1 実際の画面とは異なります。



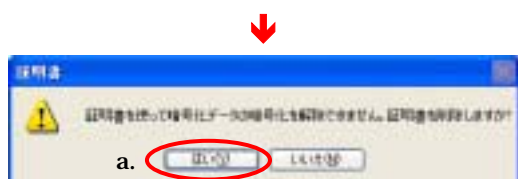
<インターネットオプション>画面が表示されます。

- メニュータブの「コンテンツ」を選択してください。
- をクリックしてください。



<証明書>画面が表示され、パソコンに設定されている電子証明書の一覧が表示されます。

- 有効期限日付が古い電子証明書を選択してください。  
1 間違っても更新後の電子証明書を削除しないように注意してください。
- をクリックしてください。



<証明書の削除確認>画面が表示されます。

- をクリックしてください。