

# TANYO SHINYO KINKO

半期REPORT 2021

令和3年9月期

地元のみなさまとともに……



当金庫所蔵  
作品名:「栄光」  
作者名:ゴレジュウスキイ

# よろず相談所《たんよう》は いつもお客様のそばに……

平素は、当金庫に対しまして何かとお心寄せを賜り、厚くお礼申し上げます。

このたび、安心してお取引をいただくために、2021年9月期決算や経営内容の一端について「半期REPORT2021」としてまとめさせていただきます。

お目通しいただき、《たんよう》のより一層のご理解と引き続きのご支援、ご愛顧をよろしくお願い申し上げます。

## 但陽信用金庫と地域の絆

当金庫は、大正15年に但馬(朝来市生野町)にて創業。山陽地域にご縁を拡げ、昭和63年5月、東播磨の加古川市に本店を移転。南但馬を含めた兵庫県中南部を事業区域に、地域の中小企業者や住民による会員組織の金融機関として、相互扶助による「地域の発展」「豊かな暮らしの実現」を共通の理念としています。

地域のお客様からお預かりした大切な預金は、地域で資金を必要とされるお客様にご利用いただき、事業や生活の繁栄のお手伝いをするとともに、地域社会の一員として地域の中小企業者や住民の皆様との強い絆とネットワークを形成し、地域経済の持続的発展に努めています。

また、金融サービス機能の提供にとどまらず、「まち・ひと・しごと創生総合戦略」の基本目標でもある「地域創生」への参画や文化・環境・福祉・教育・観光といった面も視野に、広く地域社会の活性化に積極的に取り組んでいます。

## 地域貢献・地域活性化支援に関する取組状況

～ボランティアを始めて26年～

### ■「NPO法人 但陽ボランティアセンター」への人員派遣など 継続して取り組んでいる活動



当金庫は、阪神淡路大震災以降、26年間、ボランティア活動を継続しています。2000年1月以後は、ボランティアを目的に設立した「NPO法人 但陽ボランティアセンター」に、金庫から毎日数名の職員を派遣する形で、車いすを利用されている方々へのリフト付福祉車両による「移送サービス」等の支援活動を続けています。

そのほか、

- ・独居高齢者宅(約2,300軒)へのケア訪問
  - ・職員向け「認知症サポーター養成講座」の開催、啓蒙活動への協力
  - ・全店舗ATMコーナーへのAED配備と職員向け「普通救命講習」の継続開催
  - ・「子ども110番の店」への登録
  - ・献血活動への協力、骨髄バンクドナー登録会への協力
- などの活動を継続しています。

### ■地域における地方創生事業への参画

当金庫は、次のような新たな事業の創造支援等を通じて、地域の活性化や雇用の創出に向け、地方創生事業への参画に積極的に取り組んでいます。



#### 笠形オーガニックファーマーズプロジェクト(市川町)

市川町上牛尾地区では、平成28年度より有機農業を通して新規就農を目的とした移住・定住者を呼び込み、収穫物のブランド化や販路拡大により、地域の活性化を図る取組みを行っています。

本プロジェクトは、設立から5年が経過し、野菜の収穫・販売の安定化が図れ、地域内外で笠形ブランド野菜の認知度が高まっています。

当金庫は設立時からプロジェクトの役員として参画しており、引き続き持続可能な事業の確立に向け、積極的に支援していきます。



#### 「かわまちづくり」を応援しています(加古川市)

加古川市は若い世代の人口減少対策として、JR加古川駅周辺や加古川河川敷を「潤い」と「憩い」と「にぎわい」などがあふれ、魅力を感じる都市空間として創造する「かわまちづくり」に取り組んでいます。

当金庫は周辺事業者の活性化につながることから、ワークショップに参加し駅周辺からのまちづくりについて意見交換を行うなど、積極的に関与しています。



中小企業の  
経営支援に  
関する  
取組み

地域の  
活性化に  
関する  
取組み

貸出金

3,150億円  
代理貸付:128億円

但陽信用金庫

〈2021年9月末現在〉

常勤従業員数: 636名

店舗数: 34店舗

出張所: 74出張所  
(うち他金庫幹事  
5出張所)

自己資本比率: 15.45%

地域のお客様  
会員の皆様

〈2021年9月末現在〉

顧客数: 460,258先

会員数: 31,971名

出資金

10億53百万円

預金積金

9,235億円

本店

## 中小企業の経営支援に関する取組状況



### ■新型コロナウイルスに関する対応について

新型コロナウイルスの流行により、直接的・間接的に影響を受けておられる事業者および個人のお客様に対する相談窓口を設置しています。

新型コロナウイルスの影響による資金調達や、お借入れの支払方法の変更等のもとより、「ウィズコロナ期」を生き抜くための本業支援についてもお客様と一緒に考え、取り組みます。当金庫が解決できない問題については、外部専門家にお取次ぎいたします。何なりとご相談ください。

・ご相談窓口：当金庫各店舗 または 本部フリーダイヤル [0120-200-707]

### ■“希望の商い・ワクワク系”実践と伴走支援

当金庫は、オラクルひとしくみ研究所の代表者、小阪裕司氏の“商いの理論と実践手法”「ワクワク系マーケティング」のセミナーを開催しています。日本全国や海外の約1,500社で取り組まれている「ワクワク系マーケティング」実践講座においては、人の「感性」と「行動」を軸に「動機づけ」と「絆づくり」を柱とした考え方と実践手法を、参加事業者自らの商いの場で実践・計測することで、コロナ禍においても楽しく仕事ができるビジネスモデルを築く取り組みを行っています。

今年度は、「ワクワク系」入門講演(391社438名が参加)と実践講座(2021年8月～2022年1月にかけて4回コース)をオンラインにて開催しており、セミナー開催だけでなく、当金庫の渉外担当者が参加事業者様を訪問し伴走支援を行っています。



【経営デザインシート作成支援セミナー】

スマホで詳しく!  
《たんよう》の  
「知的資産経営」支援



### ■兵庫県立大学産学連携・研究推進機構との 「産学連携協力の推進に係る協定」を締結しました

兵庫県立大学産学連携・研究推進機構(学長 太田 勲氏、機構長 畑 豊氏)と当金庫は、地域における産業の高度化と新事業の創出を促進し、地域産業活性化を図ることを目的に「産学連携協力の推進に係る協定」を締結しました。

今後、本協定を礎に地域企業の新たな技術の創造や技術的課題解決に向け、本業支援を強化してまいります。



### ■「知的資産経営」支援

「知的資産」とは、バランスシートに記載されている資産以外の、形や計数で表すことができない資産(経営理念・人材・技術力・組織力・ネットワークなど)を指しており、これらを自社の強みとして経営者と社員が共有し、経営資源として有効に活用することにより自社の価値向上に結び付けることを「知的資産経営」といいます。

当金庫は、2009年度から「知的資産経営」支援への取組みに努めています。昨年度はコロナ禍での開催を見合わせましたが、今年度は「知的資産経営とは?」と題した「キックオフセミナー」をオンラインにて実施(412社441名参加)、また、知的資産経営に取り組む第一歩となる「知的資産経営 経営デザインシート作成セミナー」を「加古川」「姫路」「福崎」「和田山」の4会場で、2021年10月～2022年2月にかけてそれぞれ4回コースで開催。

さらに、経営デザインシート作成には、当金庫の渉外担当者が参加事業者様の伴走支援をしています。

### ■認定支援機関としての補助金申請支援

当金庫は、「中小企業経営力強化支援法」に基づく「経営革新等支援機関」として認定を受け、お客様のご相談を承っています。

この取組みの一環として行っている各種補助金・助成金の申請支援は、2021年9月末までに483件の申請に取り組み、うち196件(補助金等合計額22億64百万円)が採択されました。

補助金等の種類	累計採択件数
事業再構築補助金	18件
ものづくり・商業・サービス補助金	158件
創業関連補助金	15件
新商品・新サービスの開発支援事業補助金	1件
小規模事業者活性化補助金	4件

(2021年9月末現在)

# 2021年度上期の主な経営情報

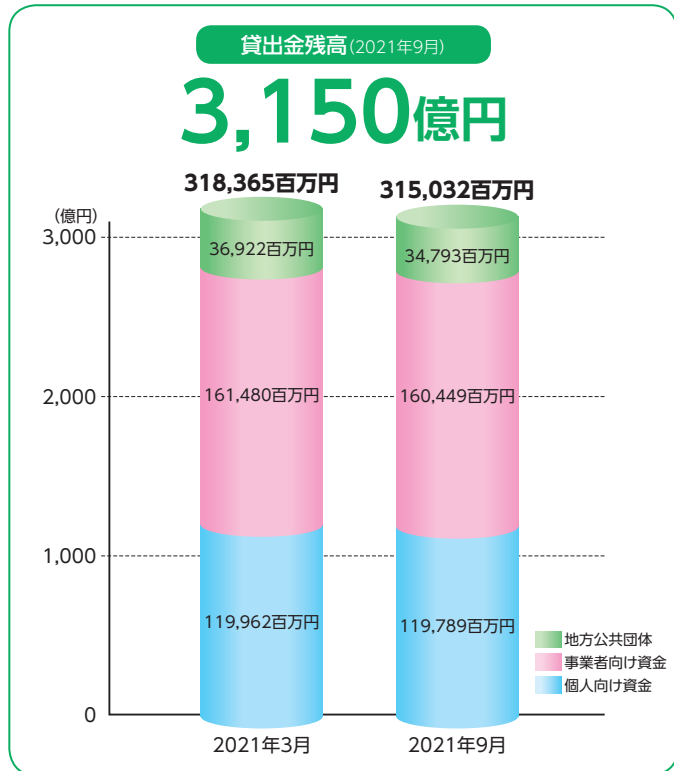
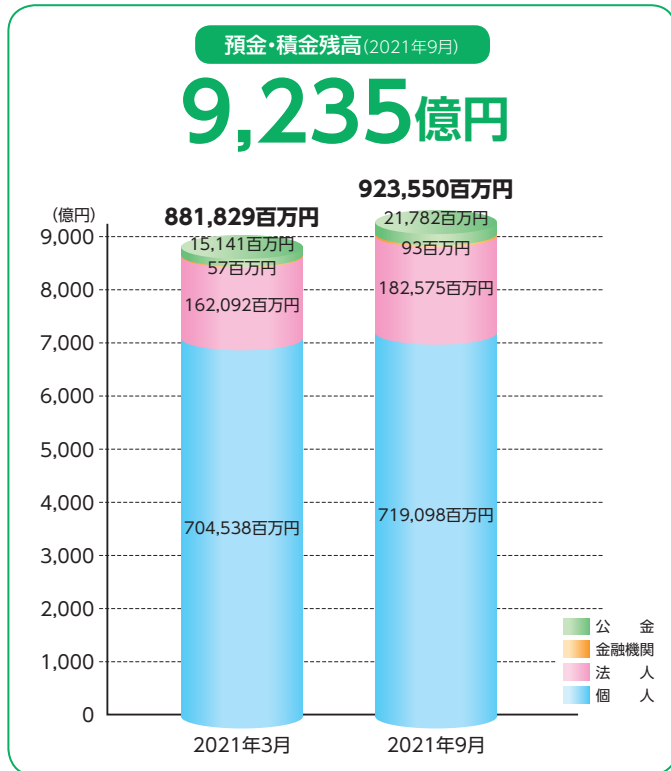
## 預金・貸出金などの状況

### ■預金・積金残高の推移

預金・積金残高は、引き続きエリア内世帯の間口拡大「メイン化推進」に取り組み、流動性預金の増強に努めました。おかげ様で流動性預金比率は全国信用金庫中トップクラスの65.64%となり、総預金は**9,235億円**(期初比417億円、4.73%増)となりました。

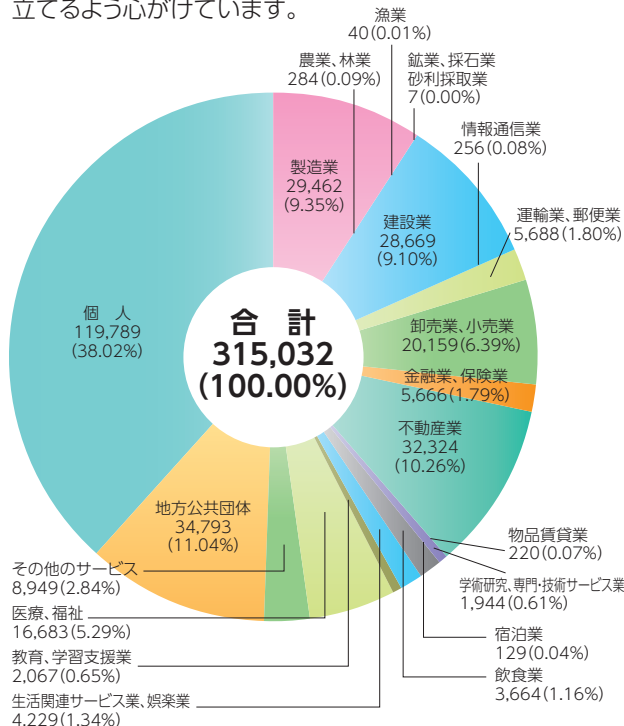
### ■貸出金残高の推移

新型コロナウイルスの影響を受けておられる事業者・個人の皆様からのあらゆる相談への対応を優先しました。その結果、貸出金残高は**3,150億円**(期初比▲33億円、▲1.04%減)となりました。



## 業種別貸出残高の内訳

特定業種に偏ることなく、地域の幅広い業種のお役に立てるよう心がけています。



	2021年3月		2021年9月	
	残高	構成比	残高	構成比
製造業	29,429	9.24	29,462	9.35
農業、林業	280	0.08	284	0.09
漁業	41	0.01	40	0.01
鉱業、採石業、砂利採取業	11	0.00	7	0.00
建設業	29,332	9.21	28,669	9.10
電気・ガス・熱供給・水道業	-	-	-	-
情報通信業	256	0.08	256	0.08
運輸業、郵便業	5,212	1.63	5,688	1.80
卸売業、小売業	20,511	6.44	20,159	6.39
金融業、保険業	5,712	1.79	5,666	1.79
不動産業	32,420	10.18	32,324	10.26
物品賃貸業	266	0.08	220	0.07
学術研究、専門・技術サービス業	1,872	0.58	1,944	0.61
宿泊業	153	0.04	129	0.04
飲食業	3,746	1.17	3,664	1.16
生活関連サービス業、娯楽業	4,373	1.37	4,229	1.34
教育、学習支援業	1,942	0.60	2,067	0.65
医療、福祉	16,591	5.21	16,683	5.29
その他のサービス	9,324	2.92	8,949	2.84
小計	161,480	50.72	160,449	50.93
地方公共団体	36,922	11.59	34,793	11.04
個人	119,962	37.68	119,789	38.02
合計	318,365	100.00	315,032	100.00

(単位:百万円、%)

## 有価証券運用の状況

有価証券運用残高は、**3,166億円**(期初比▲35億円、▲1.09%減)となり、また、預金・積金に対する有価証券の割合は、34.29%(期初比▲2.02ポイント)となりました。

有価証券運用については、安全第一を心掛ける一方で、低金利が継続する環境の下、リスク管理に留意しつつ、一定の収益確保に取り組んでいます。

	2021年3月		2021年9月	
	残高	構成比	残高	構成比
国債	86,156	26.90	85,293	26.93
地方債	63,532	19.84	57,760	18.23
社債	67,137	20.96	64,434	20.34
株式	6,428	2.00	6,684	2.11
証券投資信託	30,873	9.64	32,055	10.12
外国証券	65,592	20.48	69,978	22.09
その他の証券	475	0.14	481	0.15
合計	320,197	100.00	316,688	100.00

## 有価証券の時価情報

■売買目的有価証券について、該当する取引はありません。

■満期保有目的の債券

(単位:百万円)

		2021年3月			2021年9月		
		貸借対照表計上額 (帳簿価格)	時価	差額	貸借対照表計上額 (帳簿価格)	時価	差額
時価が貸借対照表計上額を 超えるもの	国債	—	—	—	—	—	—
	地方債	3,622	3,875	252	3,483	3,724	241
	社債	1,633	1,741	107	1,558	1,654	96
	外国証券	4,415	4,620	204	4,116	4,279	163
	小計	9,671	10,236	564	9,157	9,658	500
時価が貸借対照表計上額を 超えないもの	国債	—	—	—	—	—	—
	地方債	—	—	—	—	—	—
	社債	—	—	—	—	—	—
	外国証券	145	145	△0	146	146	0
	小計	145	145	△0	146	146	0
合計額	9,817	10,382	564	9,304	9,804	500	

(注)1.時価は、期末日における市場価格等に基づいております。

2.時価を把握することが極めて困難と認められる有価証券は本表には含めておりません。

■その他有価証券

(単位:百万円)

		2021年3月			2021年9月		
		貸借対照表計上額 (時価)	取得原価	差額	貸借対照表計上額 (時価)	取得原価	差額
貸借対照表計上額が取得原価を 超えるもの	株式	4,479	3,470	1,009	4,450	3,358	1,092
	債券	160,944	155,361	5,582	173,995	168,465	5,529
	国債	48,554	45,014	3,540	65,506	61,938	3,567
	地方債	55,887	54,942	944	50,454	49,689	764
	社債	56,501	55,404	1,097	58,035	56,837	1,197
	外国証券	57,883	55,784	2,098	61,575	58,675	2,899
	その他	21,470	20,035	1,434	18,316	16,824	1,492
小計	244,778	234,652	10,125	258,338	247,324	11,014	
貸借対照表計上額が取得原価を 超えないもの	株式	1,732	1,892	△159	2,144	2,387	△242
	債券	50,625	51,376	△751	28,452	28,708	△256
	国債	37,601	38,116	△514	19,787	19,911	△123
	地方債	4,021	4,085	△63	3,823	3,854	△31
	社債	9,001	9,174	△172	4,841	4,942	△101
	外国証券	3,147	3,205	△57	4,140	4,228	△87
	その他	10,265	10,630	△364	14,542	15,038	△496
小計	65,771	67,104	△1,333	49,279	50,362	△1,082	
合計額	310,549	301,757	8,791	307,617	297,686	9,931	

(注)1.貸借対照表計上額は、期末日における市場価格等に基づいております。

2.上記の「その他」は、投資信託及び買入金銭債権等です。

3.時価を把握することが極めて困難と認められる有価証券は本表には含めておりません。

## 自己資本の充実の状況

### ■自己資本比率(単体)

2021年度上期については、前年度に続き「新型コロナウイルス」の影響を受けておられる事業所や個人の皆様への支援に最優先で取り組む一方で、多くの皆様から多額の預金をお預かりしたことから、リスク管理に留意しつつ信金中金預け金などの運用に努めました。その結果、リスク・アセットの増加率が自己資本の増加率を上回り、9月期の自己資本比率は15.45%(期初比▲0.59ポイント)と低下しましたが、依然として国内基準4%を大幅に上回る水準を維持し、経営の健全性・安全性を十分に保っています。

当金庫は、引き続き、適切なリスク管理の下、地元皆様への融資と適切な資金運用に取り組み、健全性の確保と収益性の向上に努めてまいります。

#### 【当金庫の2021年9月期の自己資本比率(単体)】

$$\text{単体自己資本比率} = \frac{\text{自己資本の額(コア資本に係る基礎項目の額49,036百万円-コア資本に係る調整項目の額242百万円)}}{\text{信用リスク・アセットの額の合計額299,867百万円+オペレーショナル・リスク相当額の合計額÷8% 15,927百万円}} \times 100 = 15.45\%$$

### ■自己資本の構成に関する事項

(単位:百万円)

項目	2021年3月	2021年9月
<b>コア資本に係る基礎項目(1)</b>		
普通出資又は非累積的永久優先出資に係る会員勘定の額	48,222	48,968
うち、出資金及び資本剰余金の額	1,051	1,053
うち、利益剰余金の額	47,233	47,915
うち、外部流出予定額(△)	63	-
コア資本に係る基礎項目の額に算入される引当金の合計額	80	67
うち、一般貸倒引当金コア資本算入額	80	67
コア資本に係る基礎項目の額(イ)	48,302	49,036
<b>コア資本に係る調整項目(2)</b>		
無形固定資産(モーゲージ・サービシング・ライセンスに係るものを除く。)の額の合計額	108	123
うち、のれん及びモーゲージ・サービシング・ライセンスに係るもの以外の額	108	123
前払年金費用の額	69	119
コア資本に係る調整項目の額(ロ)	178	242
<b>自己資本</b>		
自己資本の額((イ)-(ロ))/(ハ)	48,124	48,793
<b>リスク・アセット等(3)</b>		
信用リスク・アセットの額の合計額	283,933	299,867
うち、経過措置によりリスク・アセットの額に算入される額の合計額	△2,477	△2,477
うち、他の金融機関等向けエクスポージャー	△2,477	△2,477
うち、上記以外に該当するものの額	-	-
オペレーショナル・リスク相当額の合計額を8パーセントで除して得た額	15,927	15,927
信用リスク・アセット調整額	-	-
オペレーショナル・リスク相当額調整額	-	-
リスク・アセット等の額の合計額(ニ)	299,860	315,794
<b>自己資本比率</b>		
自己資本比率((ハ)/(ニ))	16.04%	15.45%

(注)自己資本比率の算出方法を定めた「信用金庫法第89条第1項において準用する銀行法第14条の2の規定に基づき、信用金庫及び信用金庫連合会がその保有する資産等に照らし自己資本の充実の状況が適当であるかどうかを判断するための基準(平成18年金融庁告示第21号)」に基づき算出しております。なお、当金庫は国内基準を採用しております。

## 金融再生法開示債権の状況

(単位:百万円、%)

区分	開示残高 (a)	保全額 (b)	担保・保証等 による回収 見込額(c)	貸倒引当金 (d)	保全率 (b)/(a)	引当率 (d)/(a-c)
金融再生法上の 不良債権	2021年3月	5,189	4,696	2,930	90.49	78.15
	2021年9月	5,105	4,708	2,931	92.23	81.75
破産更生債権及び これらに準ずる債権	2021年3月	811	811	486	100.00	100.00
	2021年9月	957	957	599	100.00	100.00
危険債権	2021年3月	4,072	3,753	2,317	92.17	81.82
	2021年9月	3,911	3,654	2,236	93.42	84.63
要管理債権	2021年3月	306	131	126	42.86	2.72
	2021年9月	236	97	96	41.11	0.37
正常債権	2021年3月	314,054				
	2021年9月	310,736				
合計	2021年3月	319,244				
	2021年9月	315,842				

・上記開示債権について、担保・保証等による回収見込額には、決済確実な割引手形等を含めています。

・金融再生法上の不良債権比率=  
金融再生法上の不良債権 5,105百万円  
合計(総与信)315,842百万円  
×100=1.62%

※不良債権比率は単位未満を四捨五入して表示しています。

(注)

- 1.「破産更生債権及びこれらに準ずる債権」とは、破産手続開始、更生手続開始、再生手続開始の申立て等の事由により経営破綻に陥っている債務者に対する債権及びこれらに準ずる債権です。
- 2.「危険債権」とは、債務者が経営破綻の状態には至っていないが、財政状態及び経営成績が悪化し、契約に従った債権の元本の回収及び利息の受取りができない可能性の高い債権です。
- 3.「要管理債権」とは、「3か月以上延滞債権」及び「貸出条件緩和債権」に該当する貸出金をいいます。
- 4.「正常債権」とは、債務者の財政状態及び経営成績に特に問題がない債権であり、「破産更生債権及びこれらに準ずる債権」、「危険債権」、「要管理債権」以外の債権をいいます。
- 5.「金融再生法上の不良債権」における「貸倒引当金」には、正常債権に対する一般貸倒引当金を除いて計上しております。

※各表中の記載計数で「-」は、該当計数がないことを表示しています。  
 ※各表中の記載計数で「0」は、該当計数があるものの、単位未満であることを表示しています。  
 ※各表中の記載計数は、単位未満を切り捨てて表示しています。

## ■自己資本の充実度に関する事項(単体)

(単位:百万円)

	2021年3月		2021年9月	
	リスク・アセット	所要自己資本額	リスク・アセット	所要自己資本額
<b>イ. 信用リスク・アセット、所要自己資本額の合計</b>	<b>283,933</b>	<b>11,357</b>	<b>299,867</b>	<b>11,994</b>
①標準的手法が適用されるポートフォリオごとのエクスポージャー	257,341	10,293	270,602	10,824
現金	-	-	-	-
ソブリン向け	1,401	56	1,325	53
金融機関及び第一種金融商品取引業者向け	45,072	1,802	61,021	2,440
法人等向け	61,476	2,459	58,482	2,339
中小企業等向け及び個人向け	68,471	2,738	68,497	2,739
抵当権付住宅ローン	11,007	440	10,625	425
不動産取得等事業向け	18,415	736	18,337	733
3か月以上延滞等	607	24	604	24
取立未済手形	62	2	64	2
信用保証協会等による保証付	4,250	170	4,142	165
株式会社地域経済活性化支援機構等による保証付	-	-	-	-
出資等	7,959	318	8,795	351
出資等のエクスポージャー	7,959	318	8,795	351
重要な出資のエクスポージャー	-	-	-	-
上記以外	38,617	1,544	38,705	1,548
他の金融機関等の対象資本等調達手段のうち対象普通出資等及びその他外部TLAC関連調達手段に該当するもの以外のものに係るエクスポージャー	9,647	385	9,647	385
信用金庫連合会の対象普通出資等であってコア資本に係る調整項目の額に算入されなかった部分に係るエクスポージャー	3,438	137	3,438	137
特定項目のうち調整項目に算入されない部分に係るエクスポージャー	2,672	106	2,635	105
総株主等の議決権の百分の十を超える議決権を保有している他の金融機関等に係るその他外部TLAC関連調達手段に関するエクスポージャー	-	-	-	-
総株主等の議決権の百分の十を超える議決権を保有していない他の金融機関等に係るその他外部TLAC関連調達手段のうち、その他外部TLAC関連調達手段に係る5%基準額を上回る部分に係るエクスポージャー	-	-	-	-
上記以外のエクスポージャー	22,859	914	22,984	919
②証券化エクスポージャー	18	0	11	0
証券化	-	-	-	-
STC要件適用分	-	-	-	-
非STC要件適用分	18	0	11	0
再証券化	-	-	-	-
③リスク・ウェイトのみなし計算が適用されるエクスポージャー	29,052	1,162	31,730	1,269
ルック・スルー方式	29,052	1,162	31,730	1,269
マンドート方式	-	-	-	-
蓋然性方式(250%)	-	-	-	-
蓋然性方式(400%)	-	-	-	-
フォールバック方式(1250%)	-	-	-	-
④経過措置によりリスク・アセットの額に算入されるものの額	-	-	-	-
⑤他の金融機関等の対象資本等調達手段に係るエクスポージャーに係る経過措置によりリスク・アセットの額に算入されなかったものの額	△ 2,477	△ 99	△ 2,477	△ 99
⑥CVAリスク相当額を8%で除して得た額	-	-	-	-
⑦中央清算機関関連エクスポージャー	0	0	0	0
<b>ロ. オペレーショナル・リスク相当額の合計額を8%で除して得た額</b>	<b>15,927</b>	<b>637</b>	<b>15,927</b>	<b>637</b>
<b>ハ. 単体総所要自己資本額(イ+ロ)</b>	<b>299,860</b>	<b>11,994</b>	<b>315,794</b>	<b>12,631</b>

- (注) 1. 所要自己資本の額=リスク・アセット×4% (自己資本比率規制における国内基準)  
 2. 「エクスポージャー」とは、資産(派生商品取引によるものを除く)並びにオフ・バランス取引及び派生商品取引の与信相当額等のことです。  
 3. 「ソブリン」とは、中央政府、中央銀行、地方公共団体、我が国の政府関係機関、土地開発公社、地方住宅供給公社、地方道路公社、外国の中央政府以外の公共部門(当該国内においてソブリン扱いになっているもの)、国際開発銀行、国際決済銀行、国際通貨基金、欧州中央銀行、欧州共同体のことです。  
 4. 「抵当権付住宅ローン」とは、住宅ローンの中で代表的なものとして、抵当権が第1順位かつ担保評価額が十分満たされているものを指します。  
 5. 「3か月以上延滞等」とは、元本又は利息の支払が約定支払日の翌日から3か月以上延滞し

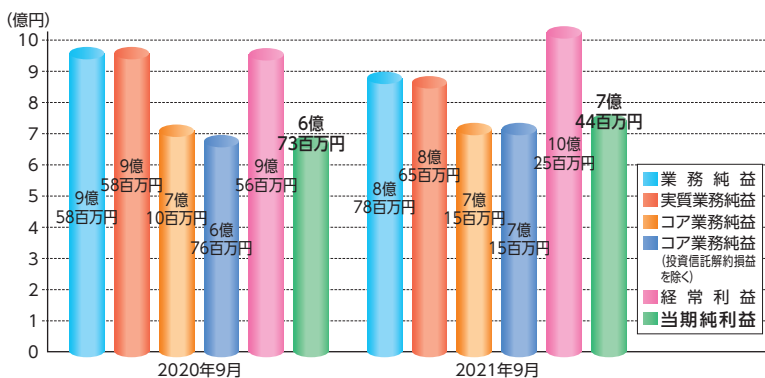
ている債務者に係るエクスポージャー及び「ソブリン向け」、「金融機関及び第一種金融商品取引業者向け」、「法人等向け」(「国際決済銀行等向け」を除く)においてリスク・ウェイトが150%になったエクスポージャーのことです。  
 6. 「上記以外」は、ポートフォリオごとの区分に分類することが困難なもので、主なものは仮払金、前払費用、固定資産、繰延税金資産等です。  
 7. 当金庫は「基礎的手法」によりオペレーショナル・リスク相当額を算定しています。

(オペレーショナル・リスク相当額(基礎的手法)の算定方法)  $\frac{\text{粗利益(直近3年間のうち正の値の合計額)} \times 15\%}{\text{直近3年間のうち粗利益が正の値であった年数}}$

8. 単体総所要自己資本額=単体自己資本比率の分母の額×4%

## 損益の状況

新型コロナウイルスの厳しい影響を受けられた事業者や個人の皆様への支援に努め、本業支援を軸に“よろず相談所”としての取組みに注力しました。その結果、経費の削減を上回る貸出金利息収入および国債売却益の減少により業務純益は878百万円(前期比▲80百万円、▲8.42%減)となりました。経常利益は、前期を上回る株式売却益の計上により1,025百万円(前期比68百万円、7.12%増)となり、当期純利益は、744百万円(前期比70百万円、10.53%増)を計上することができました。



## 《たんよう》のカードなら《たんよう》のATMでのお引き出し手数料「無料」

《たんよう》のキャッシュカード・通帳をご利用の場合  
 《たんよう》ATMなら 土・日・祝・夜間も  
 お引き出し 手数料 0円

(《たんよう》キャラクター 森山 愛(もりやま あい))

(注) 他金庫幹事の共同設置出張所である、コープ田寺・イオンモール姫路大津・姫路循環器病センター・姫路赤十字病院の各ATMはご利用日や時間帯により手数料が必要になる場合があります。

## 《たんよう》営業店間のATM等での振込手数料「無料」

《たんよう》ATM・インターネットバンキング  
 ファームバンキング等 なら  
 本支店間振込 手数料 0円

(《たんよう》キャラクター 加古 翔(かこ しょう))

(注) 他金融機関カードによるATM振込については、別途手数料が必要になる場合があります。  
 法人インターネットバンキング、FB、HB、ファクシミリ振込サービスの基本料金および替自動振込の手数料は必要です。

充実の店舗網(事務所の名称及び所在地)

# あなたの街にあなたの《 たんよう 》

## ■但陽信用金庫の概要(2021年9月末現在)

- 創業 大正15年6月10日
- 本店所在地 兵庫県加古川市加古川町溝之口772番地
- 会員数 31,971名
- 出資金 10億53百万円
- 預金 9,235億円
- 貸出金 3,150億円
- 店舗数 34店舗  
74出張所(他金庫幹事5出張所を含む)
- 常勤従業員数 636名



本店

## ■新設出張所(店外ATM)のお知らせ

高砂市役所 出張所(2021年11月15日オープン)



高砂市役所新庁舎 1FロビーATMブース  
(営業時間)平日:8:30~17:15 土曜:休止 日曜:9:00~12:30

## 店舗のご案内 (2021年11月末現在 34店舗)

- 本店 加古川市加古川町溝之口772 ☎(079)422-7721
- 本店別館 加古川市加古川町平野367 ☎(079)423-2300
- 生野本部 朝来市生野町口銀谷511 ☎(079)679-2253

## 東播磨・加西地区 (15店舗)

- 本店営業部 加古川市加古川町溝之口772 ☎(079)422-7711
- 平野支店 加古川市加古川町平野367 ☎(079)421-2721
- 加古川東支店 加古川市平岡町新在家716-13 ☎(079)425-4151
- 土山支店 加古川市平岡町土山1203-1 ☎(078)942-5851
- 北野支店 加古川市野口町北野1139-3 ☎(079)425-0373
- 別府支店 加古川市別府町別府618-2 ☎(079)437-3201
- 神野支店 加古川市神野町西条416-1 ☎(079)438-1003
- 尾上支店 加古川市尾上町旭1-45-2 ☎(079)422-5551
- 高砂支店 高砂市米田町米田971-1 ☎(079)431-6833
- 高砂中央支店 高砂市高砂町栄町373-1 ☎(079)443-3122
- 高砂西支店 高砂市曾根町801-5 ☎(079)447-1203
- 大塩支店 高砂市北浜町西浜1208-50 ☎(079)254-3432
- 本荘支店 加古郡播磨町北本荘1-10-15 ☎(079)435-2055
- 稲美支店 加古郡稲美町国岡2-10-6 ☎(079)492-3222
- 加西支店 加西市北条町横尾381-7 ☎(0790)43-1231

## 姫路地区 (12店舗)

- 姫路支店 姫路市二階町111 ☎(079)224-2171
- 姫路南支店 姫路市東延末3-6 ☎(079)285-3711
- 姫路東支店 姫路市花田町加納原田917-1 ☎(079)253-9210
- 姫路北支店 姫路市御立西6-1-39 ☎(079)293-2011
- 姫路西支店 姫路市飾西640 ☎(079)266-9231
- 姫路灘支店 姫路市白浜町宇佐崎中1-37-3 ☎(079)245-1011
- 城西支店 姫路市土山3-7-30 ☎(079)298-2201
- 城北支店 姫路市増位本町1-1-9 ☎(079)281-5421
- 飾磨支店 姫路市飾磨区構2-19 ☎(079)235-2300
- 勝原支店 姫路市勝原区熊見77-3 ☎(079)230-3111
- 香呂支店 姫路市香寺町香呂3 ☎(079)232-1011
- 溝口支店 姫路市香寺町溝口555-4 ☎(079)232-7715

## 朝来・神崎地区 (7店舗)

- 生野支店 朝来市生野町口銀谷511 ☎(079)679-2251
- 和田山支店 朝来市和田山町枚田790 ☎(079)672-5500
- 朝来支店 朝来市新井128-1 ☎(079)677-1121
- 栗賀支店 神崎郡神河町栗賀町366 ☎(0790)32-1121
- 寺前支店 神崎郡神河町寺前219-3 ☎(0790)34-1710
- 甘地支店 神崎郡市川町甘地834-1 ☎(0790)26-1121
- 福崎支店 神崎郡福崎町西田原1403-1 ☎(0790)22-1221

※全店舗のATMコーナーにAEDを備えています。  
※全店舗のATMコーナーは365日稼働。

## 子会社のご案内 (2021年11月末現在)

- 但陽ビジネスサービス株式会社  
加古川市加古川町平野367 ☎(079)423-0231

## 出張所(店外ATM)のご案内 (2021年11月末現在 74出張所)

### 東播磨・加西地区 (37出張所)

- 加古川市役所出張所
- ヤマトヤシキ加古川店出張所
- ニッケパークタウン出張所
- 加古川中央市民病院出張所
- マルアイ中津出張所
- マルアイ木村出張所
- マックスパリュ友沢出張所
- マックスパリュ今福出張所
- マルアイ南備後出張所
- ★マックスパリュ安田出張所
- イオンタウン野口出張所
- マルアイ野口出張所
- 東加古川駅前出張所
- マルアイ東加古川出張所
- イオンタウン東加古川出張所
- マルアイ城の宮出張所
- B i V i 土山出張所
- マックスパリュ水足出張所
- 加古川石守ショッピングタウン出張所
- 県立加古川医療センター出張所
- マルアイ本社・神野店出張所
- マルアイ八幡出張所
- アリオ加古川出張所
- マルアイ一色出張所
- マルアイ浜の宮出張所
- イオンタウン加古川西出張所
- コープ神吉出張所
- マックスパリュ宝殿出張所
- アスパ高砂出張所
- 高砂市役所出張所
- トーホー曾根出張所
- マルアイ伊保出張所
- コープ播磨出張所
- マルアイ六一出張所
- マックスパリュ稲美出張所
- アスティアかさい出張所
- イオンモール加西北条出張所

### 姫路地区 (28出張所)

- マックスパリュ溝口出張所
- マックスパリュ豊富出張所
- 姫路聖マリア病院出張所
- ★コープ砥堀出張所
- イオン姫路出張所
- マルアイ広峰出張所
- マルアイアンピック出張所
- ★コープ田寺出張所
- マックスパリュ安室出張所
- マックスパリュ書写出張所
- マックスパリュ町田出張所
- マックスパリュ青山出張所
- ヤマダストアー青山出張所
- イオンタウン姫路出張所
- ★●姫路赤十字病院出張所
- マックスパリュ西今宿出張所
- マックスパリュ岡田出張所
- ★●姫路循環器病センター出張所
- 姫路亀山出張所
- マックスパリュ英賀保出張所
- マルアイ広畑出張所
- ★●イオンモール姫路大津出張所
- マルナカ広畑出張所
- ヤマダストアー花田出張所
- イオンタウン姫路別所出張所
- マックスパリュ東山出張所
- 的形出張所
- トーホー大塩出張所

### 朝来・神崎地区 (9出張所)

- 朝来市役所出張所
- エスタ和田山出張所
- フレッシュバザール和田山玉置出張所
- 朝来医療センター出張所
- 山東出張所
- 公立神崎総合病院出張所
- マックスパリュ市川出張所
- ライフ福崎出張所
- J R 福崎駅出張所

※1.出張所は原則、365日稼働しますが、設置施設の休業日等には稼働しない場合もあります。

※2.★は他金庫との共同設置出張所のため、通帳での取引ができない出張所で、ご利用日・時間帯によっては、手数料が必要になる場合があります。

“よろず相談所”  
但陽信用金庫

〒675-0064 加古川市加古川町溝之口772  
電話 (079) 422-7721(代)

https://www.tanyo-shinkin.co.jp

☎ 0120(200)707



古紙配合率100%の再生紙を使用しています。